



TOMARK, s.r.o.  
Strojnícka 5, 080 01 Prešov

## ZÁVÄZNÝ BULLETIN

- Číslo:** ZB SD4-03-2013
- Názov/Predmet:** Vizuálna kontrola a výmena spojovacej príruby prednej podvozkovej nohy bez zosilňujúcich rebier
- Týka sa:** modelov lietadla/LŠZ Viper SD-4 so spojovacou prírubou prednej podvozkovej nohy bez zosilňujúcich rebier
- Dôvod vydania:** výskyt prasknutého zvaru na spojovacej príрубе prednej podvozkovej nohy bez zosilňujúcich rebier a jej následného lomu
- Vykonať najneskôr do:** **vizuálna kontrola:** ihneď  
**výmena:** po maximálne 20 štartoch/pristátiach, 10 letových hodinách alebo 2 mesiacoch od vykonania vizuálnej kontroly v prípade, že vizuálnou kontrolou nebolo zistené žiadne narušenie (trhliny) zvaru príruby;  
pred ďalším uvoľnením do prevádzky v prípade, že vizuálnou kontrolou bolo zistené akékoľvek narušenie (trhliny) zvaru príruby;
- Vykonať:** Prevádzkovateľ alebo po dohode TOMARK, s.r.o. - úsek Aero
- Postup vykonania práce:** v prílohe
- Náklady hradí:** materiál: TOMARK, s.r.o. - úsek Aero  
práca spojená s výmenou príruby u výrobcu: TOMARK, s.r.o. - úsek Aero  
práca spojená s výmenou príruby u prevádzkovateľa: prevádzkovateľ
- Potrebný materiál dodá:** TOMARK, s.r.o. - úsek Aero
- Dátum vydania:** 10.5.2013
- Schválené dňa:** 10.5.2013
- Schválil:** Ing. Slavomír Dobrovič  
hlavný konštruktér – vedúci oddelenia konštrukcie úseku Aero
- Počet listov:** 1 + 1
- Poznámka:** Týmto záväzným bulletinom sa ruší 1. odstavec bodu 3 Postupu vykonania práce uvedeného v prílohe Záväzného bulletinu ZB SD-04/02.

  
\_\_\_\_\_  
Ing. Slavomír Dobrovič  
hl. konštruktér úseku Aero, TOMARK, s.r.o.

## POSTUP VYKONANIA PRÁCE

### 1. Vizuálna kontrola príruby prednej podvozovej nohy bez zosilňujúcich rebier

Podľa postupu uvedeného v prílohe záväzného bulletinu ZB SD-04/02, bodov 1, 2 a 4. Zvar príruby pred kontrolou dostatočne očistite a na kontrolu použite lupu so zväčšením aspoň 3x pri intenzite osvetlenia aspoň 1000 lx.

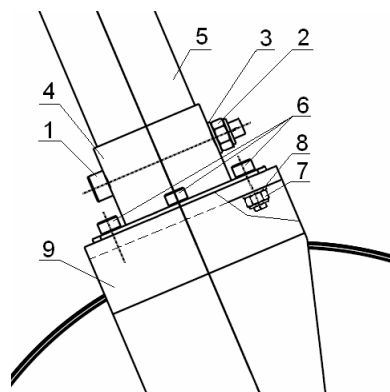
### 2. Výmena príruby prednej podvozovej nohy bez zosilňujúcich rebier

#### 2.1 Odmontovanie krytov prednej podvozovej nohy

Odmontujte aerodynamické kryty prednej podvozovej nohy podľa postupu uvedeného v bode 1 prílohy záväzného bulletinu ZB SD-04/02.

#### 2.2 Odmontovanie príruby prednej podvozovej nohy bez zosilňujúcich rebier

1. Zaťažením koreňa stabilizátora na chvoste lietadla nadvihnite prednú časť lietadla tak, aby sa koleso predného podvozku dostalo niekoľko centimetrov nad zem, a podprite prednú časť lietadla vhodnou podperou v strede spodného okraja motorovej prepážky pod nosnými L-profilmi.
2. Pomocou kľúča na matice č. 13 a imbusového kľúča č. 6 odskrutkujte samoistnú maticu (2) zo skrutky M8 (1), zaisťujúcej prírubu (4) na rúre prednej podvozovej nohy (5) (obr. vedľa).
3. Odstráňte podložku (3) zo skrutky (1).
4. Stiahnite prírubu (4) s vidlicou (9) z rúry (5) prednej podvozovej nohy.
5. Pomocou kľúča na matice č. 10 a imbusového kľúča č. 5 postupne odskrutkujte matice (7) zo skrutiek M6 (6), odstráňte podložky (8) a vyťahnite skrutky (6) z otvorov.

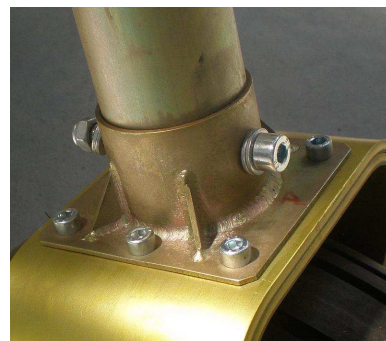


#### 2.3 Namontovanie príruby prednej podvozovej nohy so zosilňujúcimi rebami

Novú prírubu prednej podvozovej nohy so zosilňujúcimi rebami namontujte podľa postupu uvedeného vyššie v opačnom poradí.

Pri namontovaní použite nové dodané samoistné matice.

Postup pre zabezpečenie zrovnania otvorov  $\varnothing 8$  mm v prírubu (4) a v rúre (5) pre skrutku (1) bude opísaný v samostatnom postupe, dodanom spolu s prírubou.



## POTREBNÉ NÁRADIE

- Krížový skrutkovač PH2
- Imbusový kľúč č. 2.5, 5 a 6
- Kľúče na matice č. 10 a 13
- Lupu so zväčšením aspoň 3x

## POTREBNÝ MATERIÁL

Prírubu so zosilňujúcimi rebami a príslušné samoistné matice.

## HMOTNOŠŤ LIETADLA

Bez podstatného vplyvu na hmotnosť lietadla.

## ZÁPIS DO LIETADLOVEJ KNIHY

Vykonanie tohto záväzného bulletinu je potrebné zapísať do lietadlovej knihy daného lietadla.